

# بررسی بناهای اسلامی دوره صفویه در استان آذربایجان غربی از دیدگاه باستان‌شناسی

علی صدرانی

محل صومای برادوست در عصر صفوی

بررسی مجموعه آثار باستانی منطقه بردوک  
(ارومیه - مرز ایران و ترکیه)  
آذربایجان غربی

دانشگاه تربیت مدرس

استاد راهنما: دکتر سوسن بیانی

تاریخ: ۱۳۷۳

## اشاره:

سرگذشت، تاریخ و آثار باستانی مرزنشینان همیشه ملال‌آور بوده و هست. از زمان تاجگذاری شاه اسماعیل صفوی در سال ۹۰۷ هجری و اعلان حکومت شیعه در فلات ایران و با قدم گذاشتن در صحنه کارزار چالدران حوادث یکی پشت سر دیگر در ایالت آذربایجان متولد می‌شود و در طول دوران حکومت این سلسله این ایالت همواره شاهد رویدادهای عظیمی گشت و در این بین موقعیت جغرافیایی و اقلیمی این مرزبوم ایجاب نموده که جهت حراست از کیان ایران قلاع عظیمی در مرزها ایجاد شود که دست هر تجاوزگری را در آستین کوتاه نماید و در کنار آن مکانی الهی و عبودیت‌باسته بنا گردد که شیفتگان یگانه معبود در آن به تضرع و زاری مشغول شوند و باز در کنار آنها مکانی را برای خرقه‌صوفیان بنا نمایند که آرامش در جوار کوه‌نشینان نصیب‌شان گردد و بر شیفتگان خدمت‌احدیت مکانهایی ایجاد شود که بعد از گذشت سالیان سال پابرجا بماند و بقول شکسپیر «خطبه‌هایی بر سنگ» این مقاله بخشی از رساله مسوط ایران عصر صفوی در ایالت آذربایجان غربی است که شامل یک مسجد عظیم، یک مقبره یا خانقاه، و یک قلعه و یک برج دیدبانی و همچنین یک قبرستان تاریخی عصر صفوی است. و لذا جای خالی این مجموعه ما را بر آن داشت که با همه سختیها، مشکلات را بجان خریده و این نوشتار را به طالبین علم اهدا کنم:

## بررسی محال صومای برادوست:

### موقعیت:

دشت عظیم صومای برادوست از غرب به ترکیه از طرف جنوب به دهستانهای ترگور و از جنوب شرقی به شهرستان ارومیه و در قسمت شرق بخش انزل محدود است. (نقشه شماره ۱) محال مزبور که در دامنه ارتفاعات عظیم و سوق الجیشی شمال غربی شهرستان ارومیه قرار گرفته به علت وجود مواهب طبیعی و کشت گندم مخصوصاً از نظر آب و هوایی از قدیم الایام مورد توجه اقوام و ملل مختلف قرار گرفته است.

چشمه‌های متعددی از کوهسارهای مرزی ایران و ترکیه بیرون می‌آید و به رودخانه معروف آسیاب یا (رودخانه بردوک) که آن هم از ارتفاعات دره حسنلو (حسنی) و کوشن مرز ایران و ترکیه سرچشمه می‌گیرد، می‌پیوندد. و پس از مشروب نمودن زمین‌های زراعتی محال فوق به رودخانه نازلو می‌ریزد.

در دشت مزبور مجموعه آثار تاریخی بردوک، که مربوط به دوران اسلامی است، و شامل قبرستان در ضلع شمالی روستای بردوک، یک مسجد در ارتفاعات کوهستان دره بردوک، و یک مقبره در جوارش و همچنین قلعه عظیم بردوک در روبرویش، مورد بررسی این گزارش می‌باشد.

### روستای بردوک<sup>۱</sup>: (BARDOK)

این روستا در ضلع جنوب غربی محال برادوست واقع است. (نقشه شماره ۲) برای رسیدن به این روستا حدوداً ۱۰ کیلومتر نرسیده به شهرک مرزی سرو چهار راهی است، که سمت راست جاده بطرف سه راهی هورسین که در محل بنام پل موسوم است، تا آنجا مسیر بصورت آسفالتی می‌باشد بعد از سه راهی هورسین یک راه خاکی روستائی که حدوداً یک ساعت با ماشین بطرف غرب طی طریق

نموده و به روستای بردوک می‌رسیم.

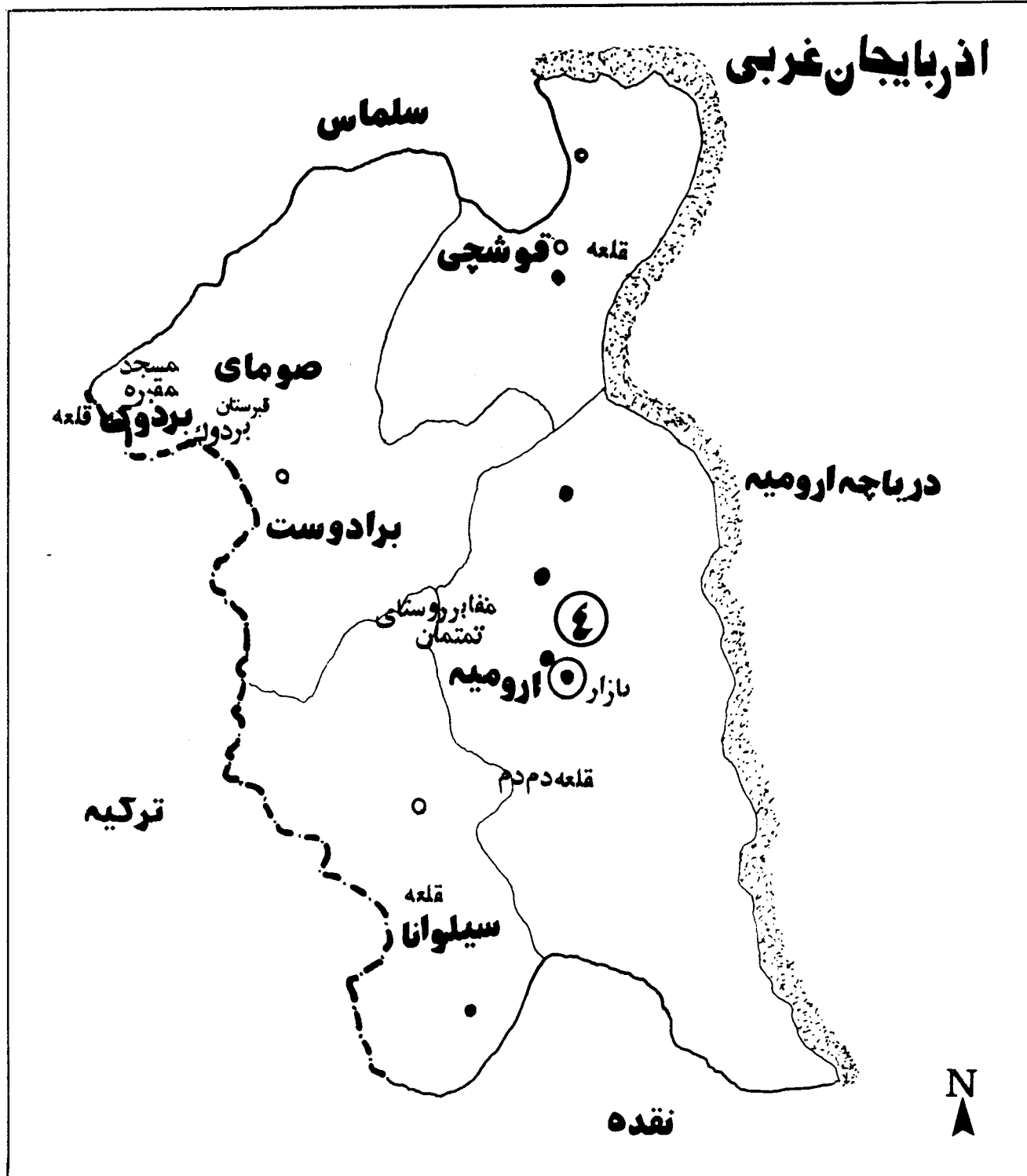
این روستا در ابتدای تنگه‌ای واقع شده که تنگه مزبور در این محال یگانه راه ورود به نقاط مرزی از این دره که بنام تنگه حسنی (حسنلو) یا تنگه کوتل معروف است، می‌باشد. رود پر آب و زلالی که در این تنگه از ارتفاعات معروف به کوشن و حسنی سرچشمه می‌گیرد در قریه مزبور قابل استفاده می‌باشد و بعد از بردوک این رودخانه محال صومای برادوست را مشروب می‌نماید.

اهالی این قریه کرد و از ایل «شکاک» (SAKAK) می‌باشند و امرار و معاش آنان اکثراً از طریق کشاورزی و دامداری می‌باشد. این روستا حدوداً چهل خانوار جمعیت دارد و آنطوری که یکی از اهالی قریه فوق اشاره می‌کرد در این روستا دو طایفه وجود دارد که یکی ایل خلیفه که رهبر طایفه حاجی مراد مخی زاده و طایفه دیگری بنام «کرمانچ» وجود دارد.

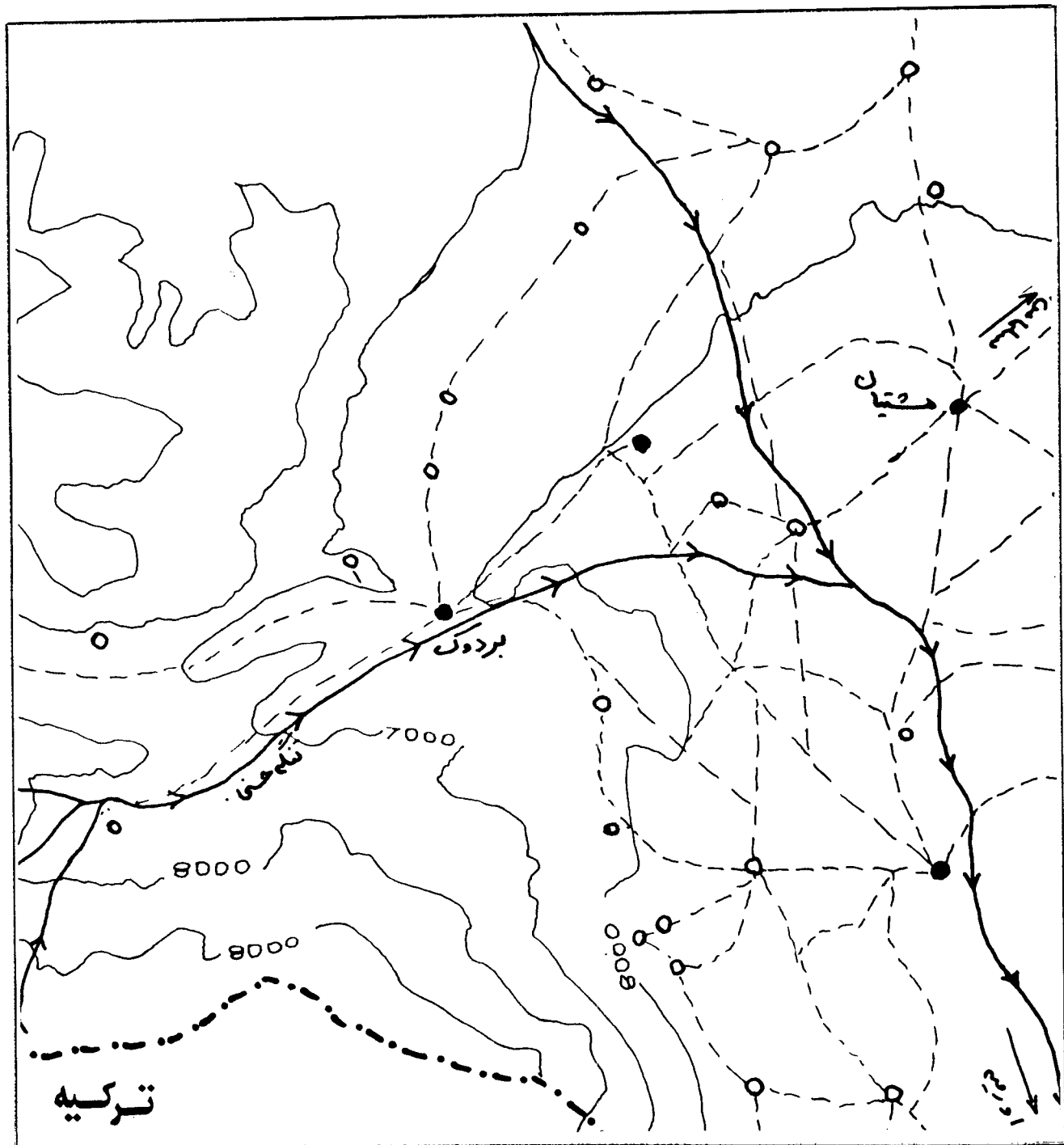
با توجه به مطالب فوق و با وجود آثار غنی دوره صفویه که هنوز تعدادی از آنها (از جمله قبرستان، مسجد، مقبره و قلعه) باقی است چنین برمی‌آید، که اولاً بردوک یک موقعیت مهمی همچون یک پادگان نظامی یا یک شهر عصر صفویه بود و ثانیاً از جهت استراتژیکی یکی از بهترین محلی در عصر صفویه به شمار می‌رفت که سالیان سال توانسته در مقابل عثمانی‌ها مقاومت کند نمونه بارز این مطلب وجود قبرستان بسیار وسیع با سنگ قبرهای تاریخدار و همچنین بناهای مختلف حفاظتی و مذهبی، است.

۱- بردوک یک کلمه کردی است که در اصطلاح عامیانه محلی دارای دو معناست: ۱- به معنای لفظ خوش صفتی که در واقع از شادی می‌آید و دیگری به معنای دهانه دره که احتمالاً بخاطر قرار گرفتن در تنگه اسم بردوک اطلاق شده است.

۲- توضیحات فوق از جناب آقای سلیمی بومی محلی منطقه است که نهایت سپاسگزاری و تشکر را از وی دارم.



نقشه شماره ۱- نقشه شهرستان ارومیه



نقشه شماره ۲- ارومیه نقشه دشت صومای برادوست، اقتباس از

هیئت ایتالیا ۱۹۷۷

## قبرستان روستای بردوک<sup>۲</sup>:

در شمال قریه فوق و به فاصله ۲۰۰ متری آن، درست در سمت راست مدخل ورودی به ده، قبرستان قدیمی از زمان صفویه دیده می‌شود که کثرت دفن اجساد در این گورستان حکایت از زندگی مداوم و طولانی در این محل بوده است و اغلب تاریخ‌های روی سنگ قبور مؤید این نظریه است.<sup>۳</sup> و به نظر می‌رسد که در این زمان قریه بردوک بصورت یک شهر مسکونی و یا یک پادگان وسیع نظامی درآمده است و در جدال‌های مداوم و جنگ‌های مذهبی ایران و عثمانی (فرقه‌های شیعه و سنی) این محل اهمیت خاصی از نظر سوق الجیشی داشته که موجب ایجاد مدنیتی خاص از نظر هنر معماری گردیده است. آقای سرفراز و هیئت همراه او اولین هیئت باستان‌شناسی بودند که از مجموعه آثار تاریخی بردوک در سال ۱۳۴۴ گزارش ارائه نموده‌اند. درباره قبرستان بردوک چنین می‌نویسند:

«آرامگاهی به صورت چهارگوش که با سنگ‌های قالبی حجاری شده و با سردرهای جناقی شکل ساخته شده و بدنه آنها را با سنگ‌های سیاه و سفید تزئین نموده‌اند بهترین روح هنر معماری را بکار برده‌اند.

آرامگاه مزبور که دارای طاق گنبدی شکل می‌باشد از سنگ و ملاط گچ و ساروج ساخته شده و در حدود ۴×۴ متر وسعت دارد و یقیناً این آرامگاه متعلق به یکی از سران لشکر ایران در این پادگان می‌باشد.

آرامگاه مزبور دارای سه مدخل بوده و سنگ پیشانی یکی از مدخل‌های که بطرز جالبی حجاری گردیده دارای کتیبه‌ایست که فعلاً از بدنه جدا شده است.<sup>۴</sup>»

متأسفانه در حال حاضر از این آرامگاه آثاری باقی نمانده است.

در ادامه گزارش فوق آمده است:

«در داخل قریه مسجدیکه در حدود ۱۰×۱۰ وسعت آنست و پایه آن با آجرهای متداول آن زمان به ابعاد ۲۳×۲۳×۶ سانتی متر پایه گذاری شده وجود دارد. فاصله

بین پایه‌ها را قلوه سنگ و ملاط گچ پر کرده و بعد سفید کاری نموده‌اند و امروزه بصورت مخروطی‌ای درآمده است وجود این مسجد با شیوه عالی معماری دال بر آنست که تا چه اندازه‌ای اهمیت مذهبی در آن زمان مورد توجه بوده است.<sup>۵</sup>» متأسفانه از این مسجد نیز آثاری باقی نیست ولی در داخل روستا مسجدی موجود است که از سنگ‌های سیاه و سفید تراشدار قلعه و مسجد استفاده شده است. (تصویر شماره ۱)

## قلعه میر<sup>۶</sup> (بردوک):

در داخل تنگه مخوف حسنی (کوتل) در حدود ۶ کیلومتری از روستای بردوک بطرف غرب در ارتفاعات معروف به کوشن و در این مدخل صعب العبور و دور افتاده بر بالای کوه قلعه عظیم و جالب توجهی بنا شده، تا چشم عثمانیان در این زمان خیره نماید و روح و قدرت معنوی و مادی دولت مرکزی را به رأی العین به آنها نشان بدهد.

این قلعه مستحکم که بر روی بلندی و پرتگاه‌های مخوف ارتفاع میانی واقع در بخش مرکزی دره سلطانی بنا

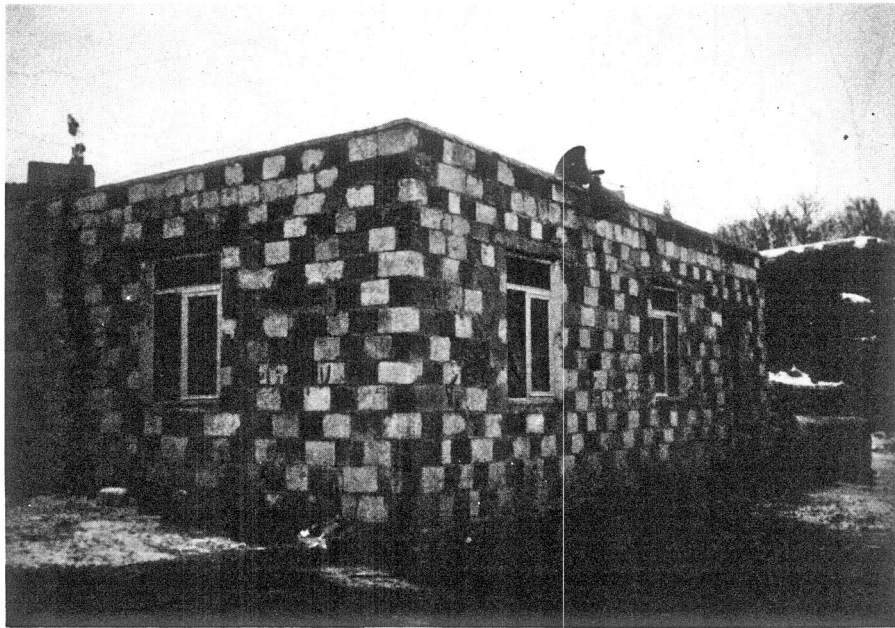
۲- لازم به ذکر است که بیان مجموعه آثار تاریخی بردوک بر اساس مسیر ورودی می‌باشد.

۳- متأسفانه فصل زمستان این منطقه زودرس بود و در هنگام بازدید نگارنده که در تاریخ ۷۲/۸/۲۴ به همکاری نیروهای انتظامی منطقه بردوک صورت گرفت. دلیل وجود برف زیاد نتوانستم از سنگ‌های قبور عکس و اسلاید تهیه نمایم.

۴- سرفراز و بابک راد، گزارش‌های باستان‌شناسی آذربایجان غربی، محال صومای برادوست، سال ۱۳۴۴، آرشیو فنی سازمان میراث فرهنگی، شماره ۳۱، ص ۱۵.

۵- همان منبع، ص ۱۵.

۶- این قلعه به اسامی مختلف یاد می‌شود از جمله (قلعه میر- قلعه بردوک- قلعه بانگی و در اصطلاح نظامیان منطقه به زندان مریم کومله) موسوم است.



تصویر شماره ۱: مسجد روستای بردوک (مصالح قلعه میر).

- ۲- خود قلعه و حصار تدافعی - دیوار میانی - و ابنیه مرکزی (آب انبار و ساختمان سه اشکوبه...).
- ۳- برج دیده‌بانی در جبهه شمالی قلعه بر روی بلندترین ارتفاع کوهستان.

#### مسجد قلعه میر:

مسجد در دامنه شرقی کوه واقع است. از نظر پلان مسجد مربع می‌باشد و مصالح بکار رفته در آن قلوه سنگ و سنگهای حجاری شده با ملاط ساروج، که بطرز جالب و زیبایی ساخته شده است که در این مکان دور افتاده روحانیت آمیخته به احترامی از آن در بیننده ایجاد می‌شود. (نقشه شماره ۴)

این مسجد بطول و عرض  $۱۵/۸۰ \times ۱۵/۸۰$  متر است که ارتفاع آن از قسمت جنوبی و نسبت به سرایشی کوهستان بیش از ۱ متر می‌باشد که در فاصله هر متری با چوبهای

شده با تأمین کلیه شروط دیده‌بانی از آن به عنوان یک دژ ممتازی که مسلط به معابر وصولی و خروجی دره بوده اشرف کامل نیز به دشتهای اطراف دارد بیانگر اهمیت و ارزش این منطقه در دوره صفویه می‌باشد. (نقشه شماره ۳)

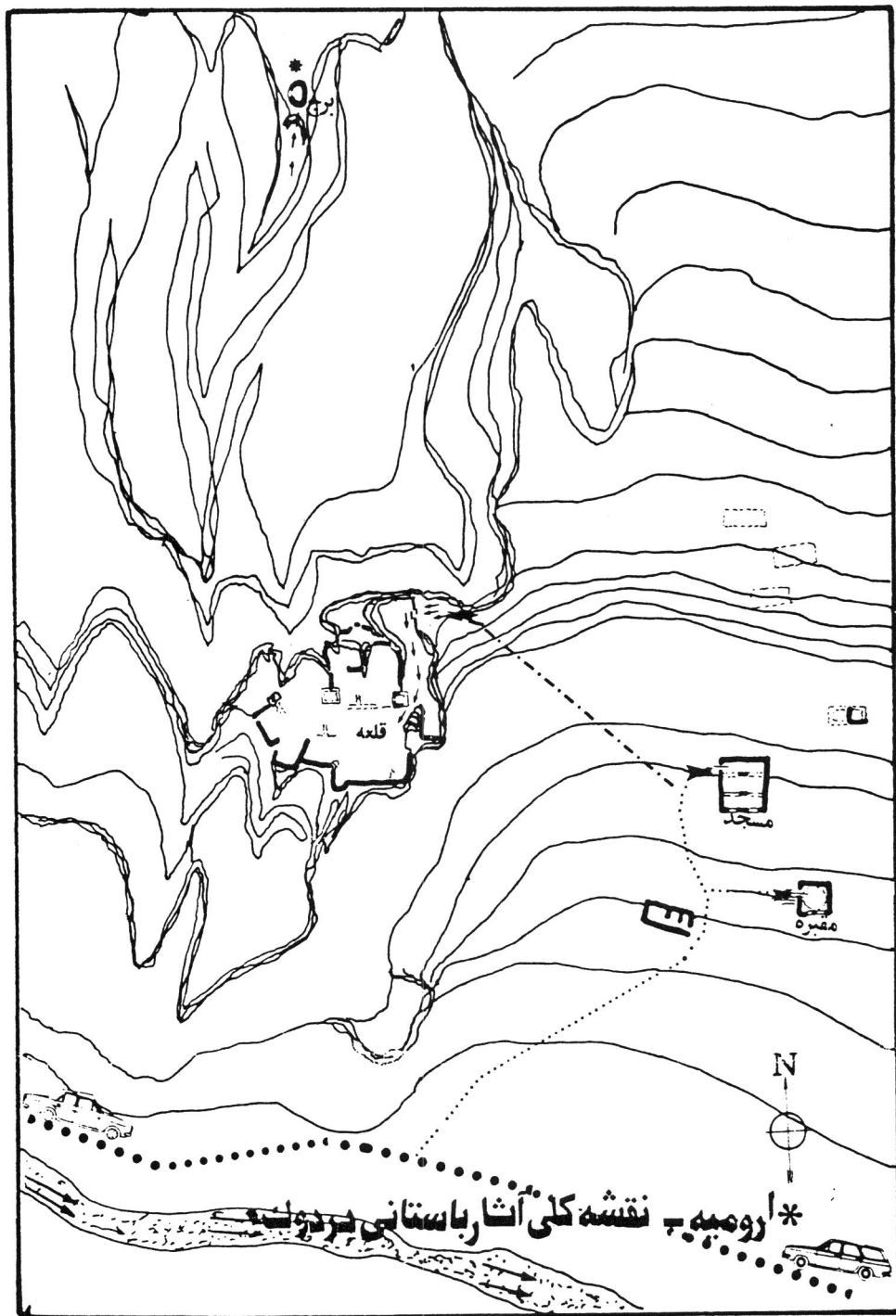
منظره قلعه میر در بالای ارتفاعات کوشن چنان حالت رویائی و فریبنده‌ای دارد که هنوز هم پس از قرن‌ها چشم را خیره می‌کند. منظره زیبا و بدیع این قلعه در این مکان دور افتاده و تنگه مخوف که کمتر کسی حتی از اهالی محلی موفق به دیدن آن شده‌اند روح بزرگ و قدرت شاهان صفوی را برای ارباب و جلوه قدرت مرکزی نشان می‌دهد.

مجموعه آثار قلعه بردوک در سه موقعیت قرار

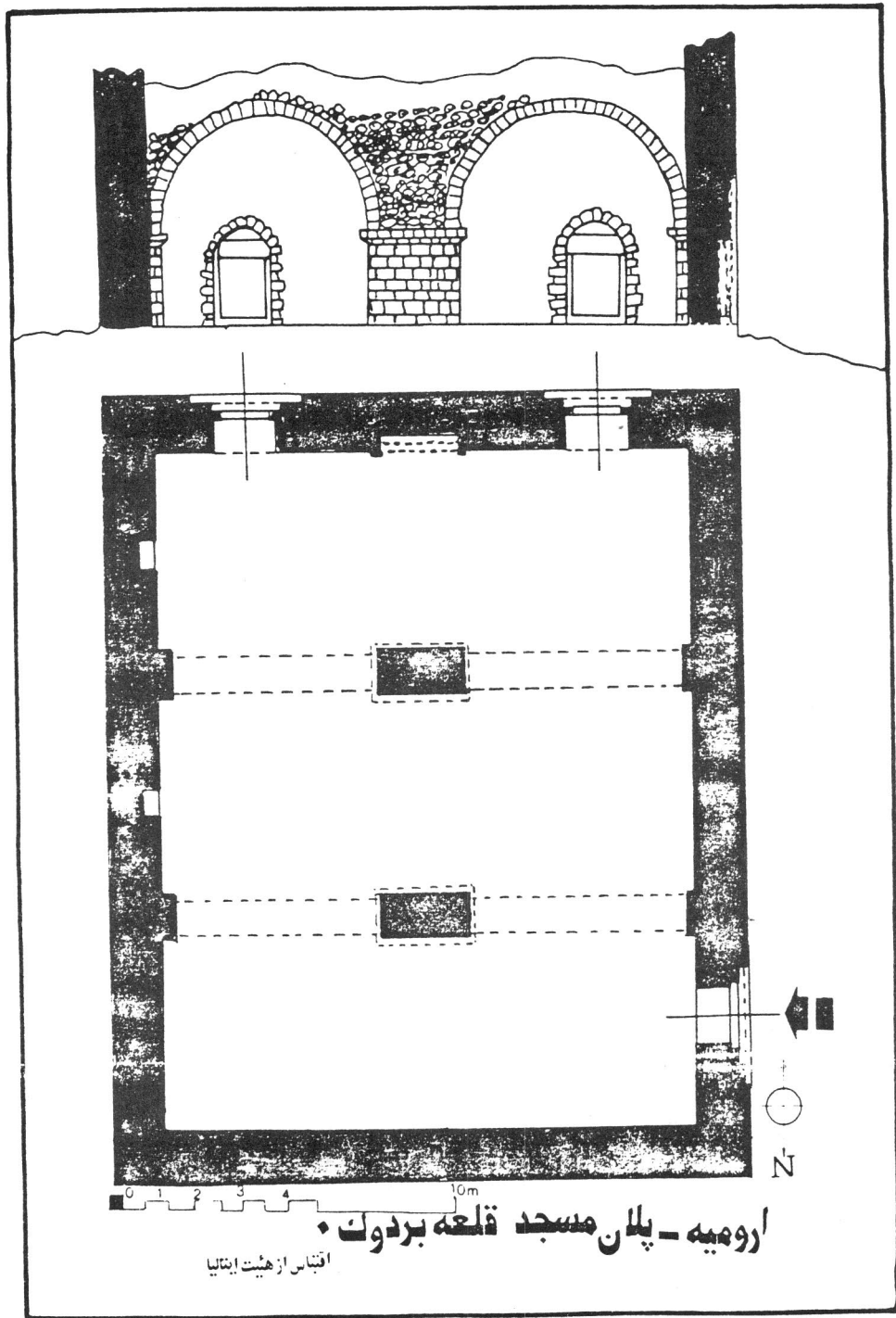
گرفته است: (نقشه شماره ۳)

۱- در سمت شرقی کوهستانی یک مسجد، یک

مقبره یا خانقاه و بقایای چندین مجموعه که مشخص نیست.



نقشه شماره ۳- نقشه کلی آثار باستانی بردوک



نقشه شماره ۴ - پلان مسجد قلعه بردوک - اقتباس از هیئت اینتالیا

تراشیده ضخیم بصورت کلاف گم کلاف بندی و استحکام بنا را حفظ نموده‌اند تعداد ۸ اصله از چوبهای فوق‌الذکر که در جهات مختلف بنا کار گذاشته‌اند کاملاً نمایان و بعضی نیز از بین رفته است ولی مسجد همچنان استوار است.<sup>۷</sup> (تصویر شماره ۲)

ورودی مسجد از سنگهای تراشدار سیاه رنگ است که به طرز بسیار زیبایی کار شده است و فرم فوقانی آن قوسهای کوچک تزئینی بصورت گشنیزی شکل از سنگهای سیاه و سفید است. تزئین در این قسمت و جانبین رئوس خارجی اضلاع آن با استفاده از سنگهای تراشیده شده آتشفشانی صورت گرفته و همین تلفیق و تنوع در استعمال مصالح دید و منظری نیکو به آن می‌داده است. (تصویر شماره ۳)

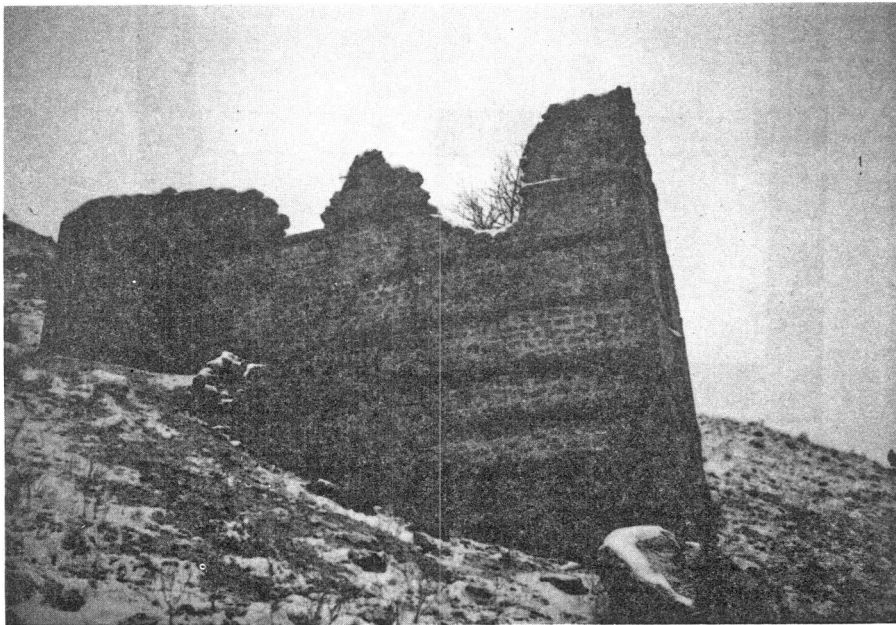
بدنه مسجد در قسمت جنوب خارجی داخل که درگاه از سنگهای حجاری شده سیاه رنگ با طاقنماهای زیبایی است که از قسمت داخل محراب در وسط آن قرار

گرفته است.

داخل مسجد دارای دو پایه جرز مکعب مستطیل شکل از سنگهای تراش‌دار است که ارتفاع این پایه جرزها ۲ متر و طول و عرض آن ۱۴۰ سانتی متر است که با نیمه ستونهای مقابل نصب بر بدنه داخلی ضلع شرقی و غربی با طاقهای نعلی شکل دایره‌ای از سنگهای تراش‌دار به پهنای ۸۰ سانتی متر در روی ستونهای مزبور طاق زده شده و به یکدیگر مرتبط گردیده فاصله آنها را با قلوه سنگ و ملاط ساروج پر کرده‌اند.

محراب مسجد ساده و از سنگهای سیاه رنگ

۷- به نظر می‌آید که علت نکار بردن اصله‌های فوق بدو دلیل باشد اولاً ایجاد مقاومت در برابر زلزله که منطقه فوق تقریباً زلزله خیز است. ثانیاً جلوگیری از رانش بنا. چرا که قسمتی از مسجد در دل کوهستان ساخته شده است و در واقع یک حالت فتریت را به بنا می‌بخشد.



تصویر شماره ۲: دورنمای مسجد کوهستان قلعه بردوک.

ساخته شده است و ارتفاع آن ۲ متر می باشد (تصویر شماره ۴) سنگهای حجاری با ملاط گچ و ساروج بطور مرتب و منظم ساخته شده و با دو نیمه ستون از سنگهای تراش دار و اطراف محراب که با شکل مقرنس کاری حجاری گردیده تزئین شده است. در ورودی مسجد واقعاً جالب و خیره کننده است هماهنگی سنگهای حجاری شده سیاه و سفید منظره بدیعی به این جایگاه مقدس داده است.

کتیبه ای مستطیل شکل از سنگ مرمر شفاف با آیات فارسی و آیات قرآنی در وسط آن نقر شده است ک

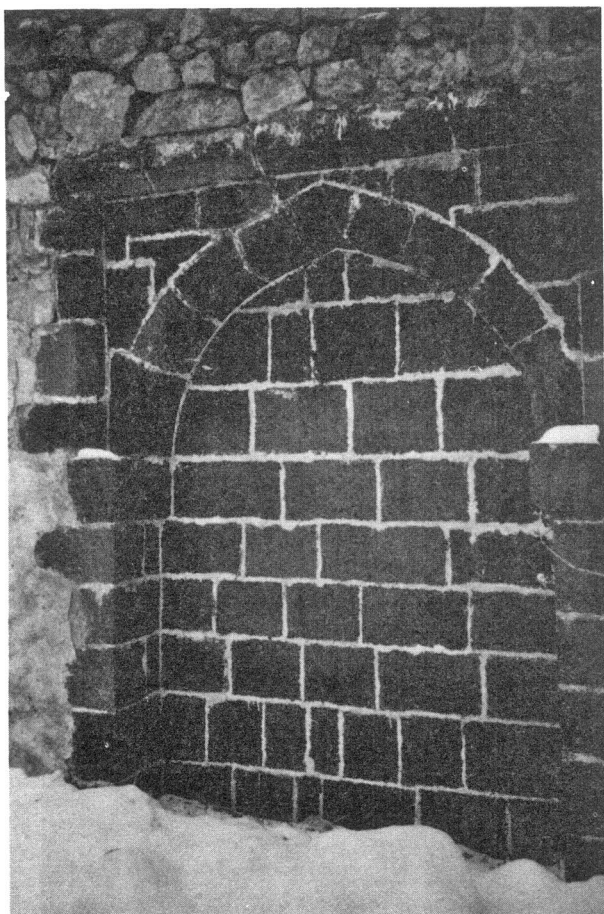
بسیار زیباست، (تصویر شماره ۳)

متن کتیبه بدین مضمون است:

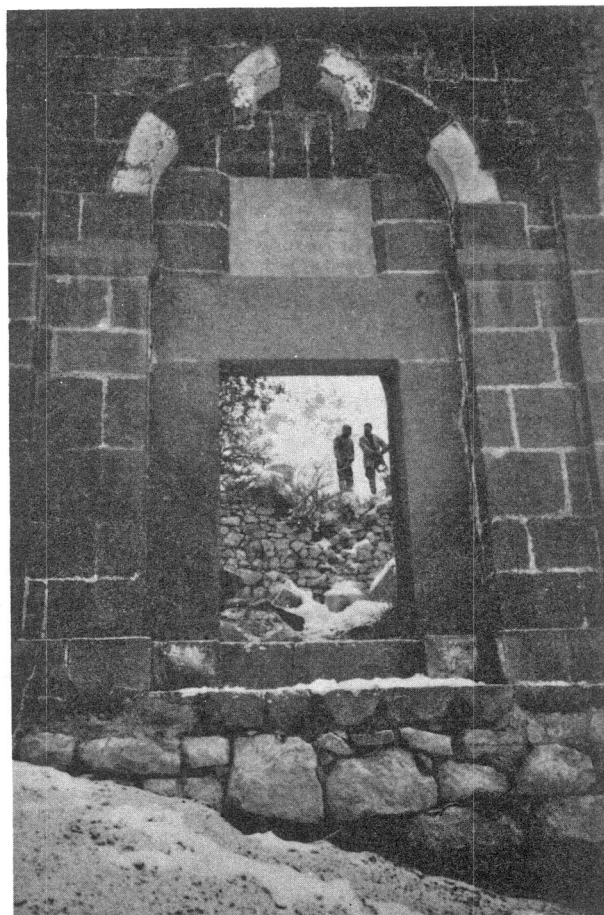
زنسل تقی چون خلف شد حسن بنا کرد مسجد تو تاریخ دان  
وسط اینها آیات قرآنی

بتوفیق حق است عدد آن زیارب بدو عافیت را (تا) حسن  
«۱۰۸۰ هجری»

در حال حاضر تمام پوشش های آن فرو ریخته و بر اثر رویش درختان کوهستانی در داخل بنا و همچنین به علت در آوردن اصله های بکار رفته توسط اهالی محل در دیواره قسمت غربی مسجد شکاف عظیمی ایجاد شده است.



تصویر شماره ۴: محراب مسجد کوهستان قلعه بردوک.



تصویر شماره ۳: ورودی مسجد کوهستان قلعه بردوک (طاق بندری و کتیبه سر در آن)

(تصویر شماره ۲)

لازم به ذکر است که بر روی سنگهای پایه چرخها تزئینات گل بسیار زیبایی حجاری شده بود.

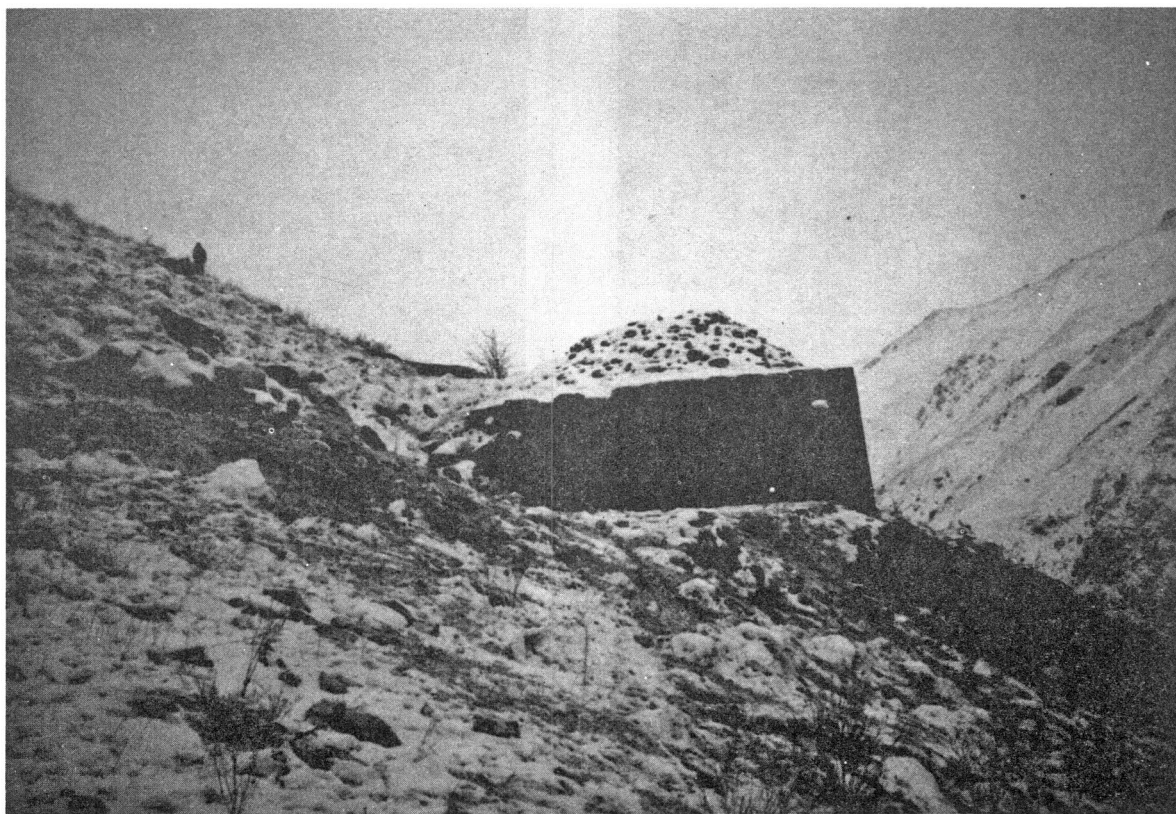
#### مقبره یا خانقاه (قلعه میر):

در حدود ۲۷ متر پائین تر از مسجد سنگی بنای دیگری موجود است. که وصول به آن بوسیله یک رشته پله صورت می گرفته. این بنا با پلان چهارگوش به ابعاد  $۱۱/۵ \times ۱۱/۵$  متر و از سنگهای لایه و حجاری شده ساخته اند. (نقشه شماره ۵)

این بنا دارای طاق گنبدی شکل می باشد، و در این بنا تغییر حالت از چهار ضلعی به هشت ضلعی و نهایتاً به دایره و پای گنبد مراعات نشده است. تنها با ایجاد چهار گوشواره

سنگی در چهار طرف آن از پائین بنا را بصورت دایره در آورده و گنبد بسیار زیبایی را با مصالح همان محل ایجاد کرده اند که با گذشت سالیان دراز هنوز هم باقی است. (تصویر شماره ۵)

در داخل این بنا یک محراب سنگی جالبی در طرف قبله نمایان است که از سنگهای سیاه ساخته شده است. (تصویر شماره ۶) اما درب ورودی این بنا نیز جالب توجه است، این ورودی کم ارتفاع است و بصورت طاقنمائیست که در قسمت بالای ورودی آن کتیبه ای از سنگ مرمر وجود دارد که متأسفانه بر اثر تیراندازی قسمتی از وسط کتیبه از بین رفته است اگر این کتیبه سالم بود در تاریخ و کارکرد بنا بیشتر کمک مان می کرد. (تصویر شماره ۷)



تصویر شماره ۵: دور نمای مقبره کوهستان قلعه بردوک

و از آنجا که کارکرد سه بنای متمم مشخص است که بعنوان آرامگاه استفاده شده است و در وسط آنها قبرهائی نمایان است ولی در بنای بردوک به علت عدم دستیابی به کف بنا نمی‌توان چنین نظری را بطور قطع بیان کرد که این بنا چه کارکردی داشته است.

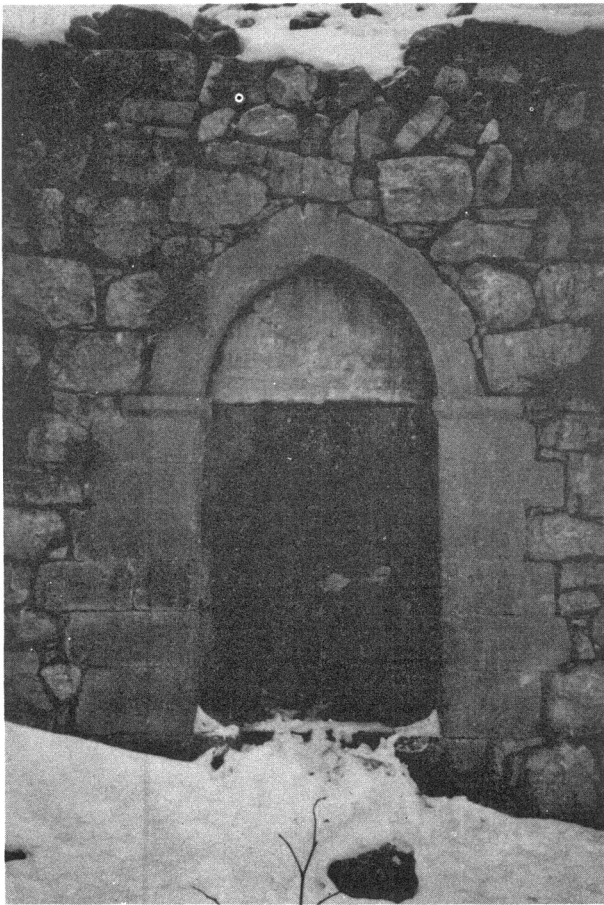
#### استحکامات قلعه میر:

این قلعه عظیم مقابل بنای مسجد در ارتفاعات میانی کوهستانی واقع است که برای دست یابی به قلعه بایستی از تنها ورودی قلعه صعود کرد که دارای شیب تندی است. و

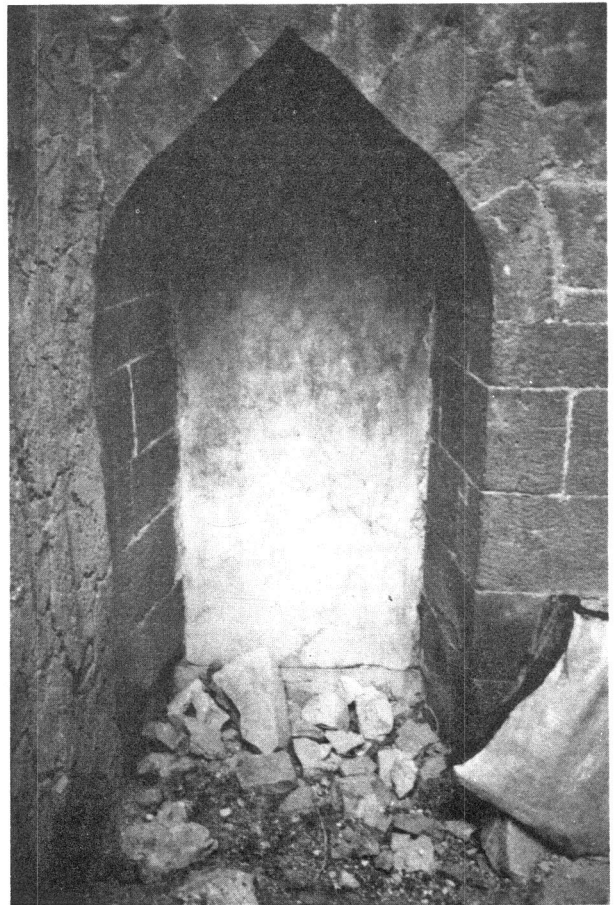
کتیبه این بنا به خط فارسی و شامل دو بیت به شرح ذیل است:

والعادل پور سخاوت چون... بتاریخش چنین آواز داد...  
گشت معماری... زسعیش که داد...  
(جنان آلاله)

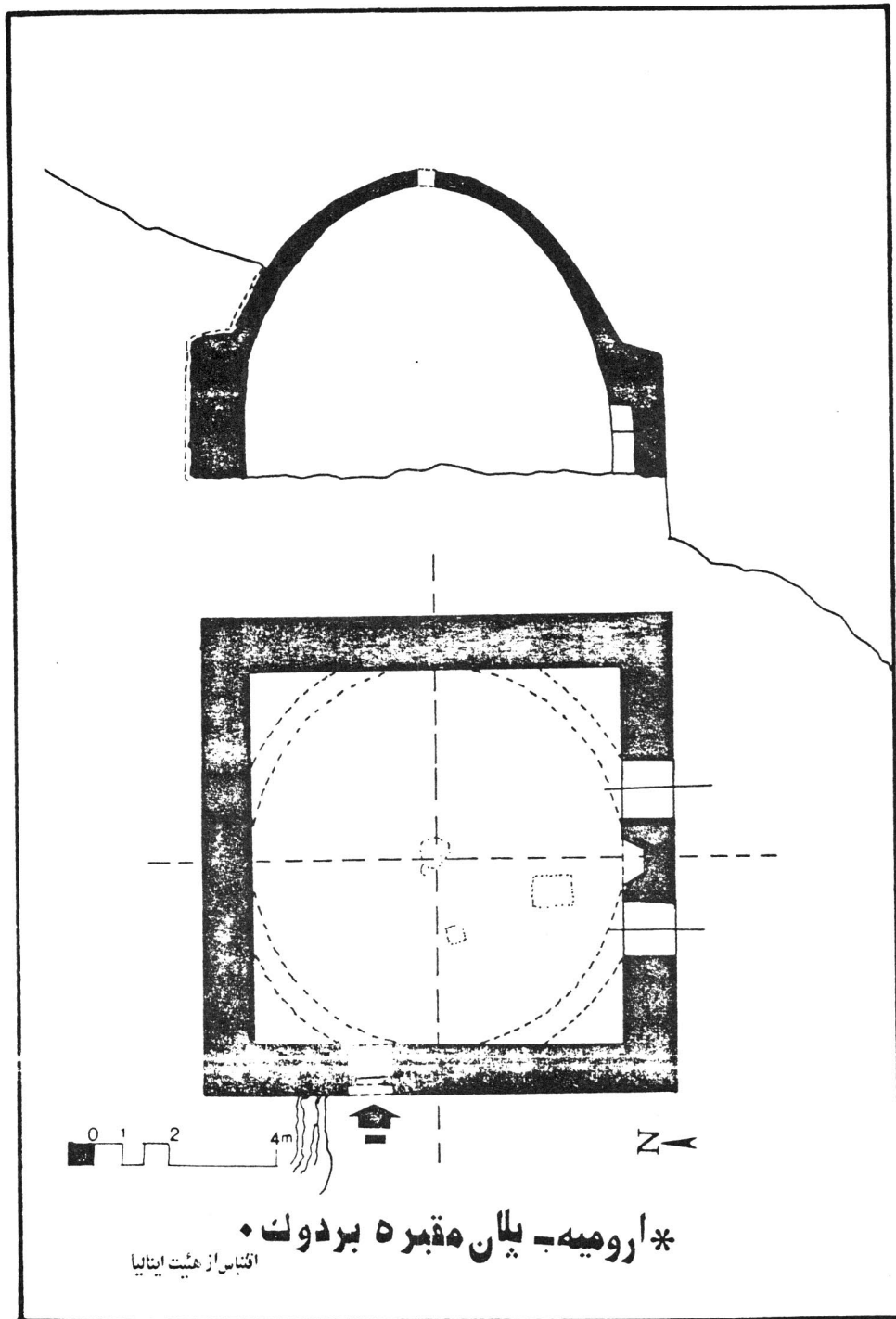
در حال حاضر داخل مقبره با سنگهای زیادی پر شده است و از این مکان بعنوان آغل گوسفندان استفاده می‌شود. نظیر این بنا سه بنای دیگری نیز در محل قلعه اسماعیل آقا، در کنار روستای متمم در قبرستان این روستا وجود دارد،



تصویر شماره ۷: ورودی مقبره کوهستان قلعه بردوک (و کتیبه سر در آن)



تصویر شماره ۶: محراب داخل مقبره کوهستان قلعه بردوک



نقشه شماره ۵- پلان مقبره بردوک - اقتباس از هیئت ایتالیا

حصار و نیز دادن دید منظری نیکو به دژ مورد نظر بوده است. مصالح دروازه اصلی از سنگهای تراشیده شده آهکی است و درب ورودی این قلعه با سنگهای حجاری شده و به صورت طاق جناقی ساخته شده است. (تصویر شماره ۸)

تزئینات ورودی قلعه از سنگهای تراشدار از نوع آتشفشانی (Volcanic) صورت گرفته که فرم طاق، جناقی و کتیبه‌ای در دو سنگ مرمر کوچک در جوار هم در بالای ورودی و زیر قوس دروازه دیده می‌شود که متن آن به عربی و چنین است:

«امر ببناء هذه العماره صاحب السلطنة تقي سلطان بن نظر بيك بن غازي في سنة ١٠٧٨» (تصویر شماره ۹)

اگر این ورودی گرفته شود امکان دسترسی به قلعه از طریق چندین ساعت کوهپیمائی و از جبهه شمالی امکان پذیر است که مستلزم خطرات زیادی است. (نقشه شماره ۶)

این دژ متشکل از سه بخش است:

۱- حصار تدافعی

۲- دیوار میانی

۳- ابنیه مرکزی

۱- حصار تدافعی: مصالح بکار رفته در حصار از سنگهای لاشه‌ای با ملاط ساروج می‌باشد. در حصار تدافعی ستونها و (پی بندها) نیم دایره بصورت توپر و بسیار محکم در فواصلی از دیوار تعبیه شده است که هم بمنظور تقویت



تصویر شماره ۸: دورنمای قلعه بردوک و حصار آن

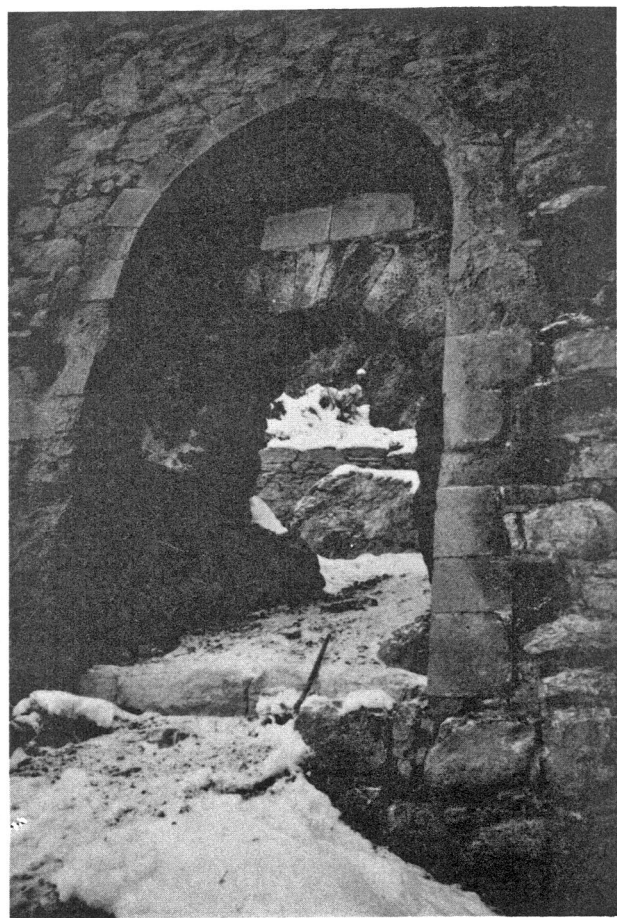
باریکی است که با شیب کم در صخره ایجاد گردیده است.  
**۳- ابنیه مرکزی:** در بخش مرکزی قلعه بقایائی از چند ابنیه به چشم می خورد که فعلاً یکی از آنها سالم باقی مانده است. فرم پلان این بنا بصورت مربع و مصالح بکار رفته در آن سنگهای لایه‌ای با ملاط ساروج است. نوع پوشش آن بصورت پوشش خمیده است در حال حاضر قسمتی از طاق ریخته است و به نظر می رسد که از این بنا بعنوان آب انبار قلعه استفاده می شده است، چرا که اولاً این بنا در دل کوه ساخته شده و ثانیاً پوشش دیوارهای آن از ملاط ساروج ساخته می باشد که جهت نگهداری آب، این پوشش مناسب است. راههای انتقال آب با تنپوشه‌های



تصویر شماره ۱۰: ساختمان سه اشکوبه داخل قلعه بردوک

دروازه ورودی در شرق دژ تعبیه شده است. بعد از ورود به قلعه با یک شیب ملایم به یک فضای کوچک مستطیلی شکل می رسیم.

**۲- دیوار میانی:** فضای کوچک مستطیل شکل معبر ورودی به بخش میانی را با دروازه اصلی بنا ارتباط می داده است، این بنا بصورت سه طبقه ساخته شده بود که هنوز قسمتی از آن باقی است. این بنا از جهت پلان بصورت چهار گوش و درست در مقابل دروازه ساختمان ایجاد گردیده است. بنای آن ساده و مصالح بکار رفته از سنگهای لاشه با ملاط ساروج می باشد (تصویر شماره ۱۰) از در ورودی قلعه تا بخش میانی قلعه یک معبر تنگ و



تصویر شماره ۹: تنها ورودی قلعه بردوک و کتیبه سردر آن

سفالی در قسمت‌های شمال دژ وجود دارد.

### برج دیده بان (قلعه میر)

علاوه بر بناهای فوق‌الذکر در جبهه شمالی قلعه بنای عظیمی بر بلندترین قلعه کوهستان باقی است که بعنوان برج دیده بان قلعه از آن استفاده می‌شده است این برج بصورت دایره ساخته شده که وقتی بر بالای این قله و برج قرار گیرند کل دشت صومای برادوست در طرف شرق، کل تنگه مخوف بردوک و همچنین دشت ترکیه در غرب در دید منظر برج قرار می‌گیرد. علاوه بر اینها یک ارتباط جالبی نیز بین قلعه و برج دیده بان برقرار می‌شود. و همچنین در کنار این برج دیده بان چشمه ساری جاری است که جهت بقای حیات ساکنین قلعه بسیار مفید بود. (نقشه شماره ۷) بطور کلی شیوه خاص و عالی هنر عصر صفویه در تک‌تک بناهای این مجموعه و همچنین دژ مستحکم آن به وضوح دیده می‌شود.

این قلعه در ارتفاع ۲۲۲۰ متر از سطح دریا قرار گرفته که نسبت به شهرستان ارومیه که ۱۴۴۰ متر ارتفاع دارد ۷۸۰ متر مرتفع‌تر است.

### تکمله:

اولین هیئت باستان‌شناسی که موفق به کشف این قلعه عظیم و مسجد و مقبره زیبای آن شده در سال ۱۳۴۴ هجری شمسی به سرپرستی آقای علی اکبر سرفراز و با همکاری بابک راد بودند که گزارش کاملی را از مجموعه

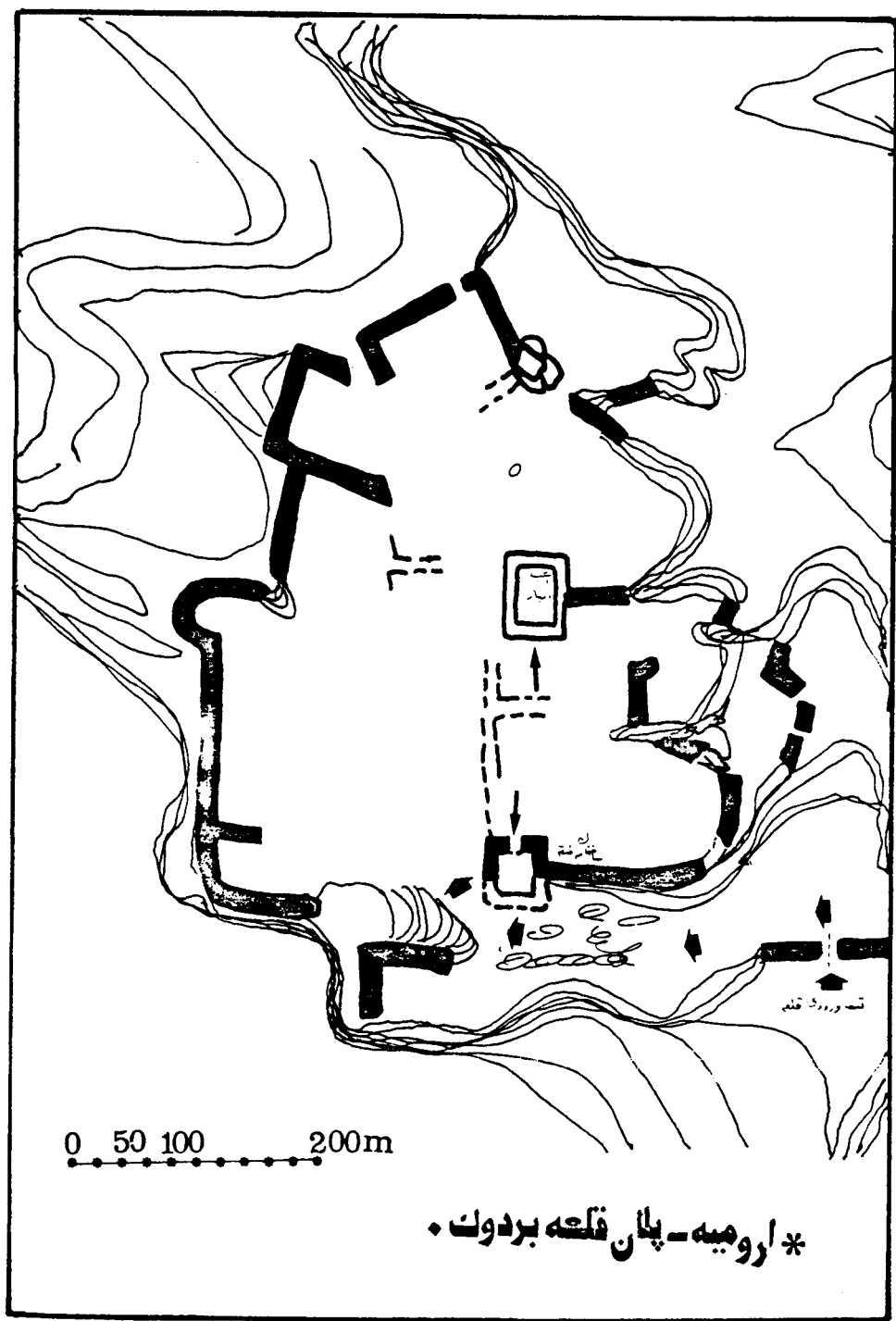
آثار فوق ارائه داده‌اند، در سال ۱۹۷۷ میلادی هیئت باستان‌شناسان ایتالیایی که بر روی معماری ارمنی تحقیق می‌کردند از این مجموعه گزارش ارائه می‌دهند و بالاخره در سال ۱۳۶۵ هجری شمسی هیئت باستان‌شناسان سازمان میراث فرهنگی ارومیه به سرپرستی جناب آقای بهمن کارگر که مشغول بررسی منطقه سرو تا سلماس جهت شناخت مقابر صخره‌ای اورارتوئی بودند از این مجموعه نیز گزارش کاملی ارائه می‌نمایند<sup>۱۰</sup> و بالاخره نگارنده در آبان ۷۲ با همکاری نیروی انتظامی منطقه بردوک موفق شدم از این مجموعه علیرغم مشکلات عدیده بازدید نمایم<sup>۱۱</sup>

۸- علی اکبر سرفراز و جواد بابک راد «گزارشهای باستان‌شناسی آذربایجان غربی» منطقه صومای برادوست، سال ۱۳۴۴، گزارش شماره ۳۱، صص ۲۰-۱۳ «آرشیو فنی سازمان میراث فرهنگی کشور»

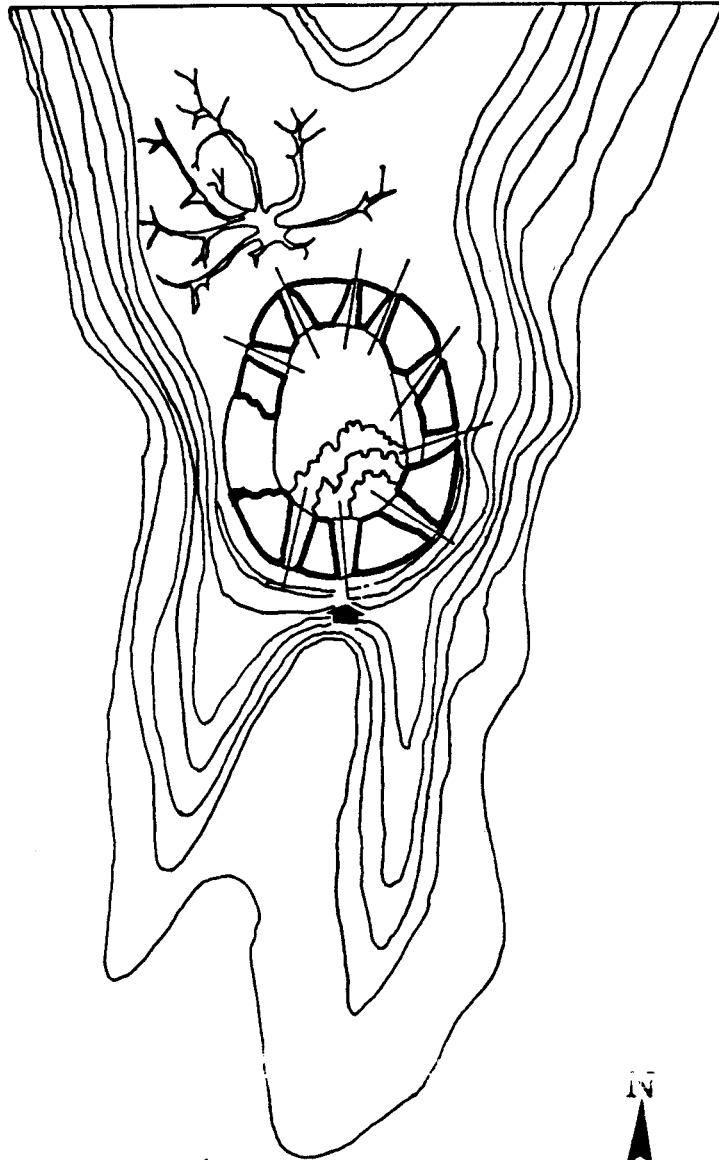
9- CONSISTENZA E TIPOLOGIA DELLE CHIESE ARMENE IN IRAN Rapporto della missione Milan a luglio volume 11, 1977, page 170-184.

۱۰- بهمن کارگر، «قلعه بردوک» گزارش بررسی منطقه سرو نحت عنوان مقابر صخره‌ای اورارتوئی در آذربایجان غربی، صص ۳-۱. گزارش شماره ۱۱۳ آرشیو فنی سازمان میراث فرهنگی کشور، سال ۱۳۶۵.

۱۱- بر خود فرض می‌دانم که از فرماندهی محترم نیروی انتظامی منطقه آذربایجان غربی، منطقه سرو و منطقه بردوک بویژه از برادران عزیزم آقایان مولانی و حسینی فرو همکارانش صمیمانه تشکر و قدردانی نمایم.



نقشه شماره ۶- پلان قلعه بردوک



✱ ارومیه - برج دیده بانی قلعه بردوک

نقشه شماره ۷- احیاء برج دیده بانی قلعه بردوک